

## WANDELING

### foto's

Hugo Willocx  
Yves Adams (Vilda)  
Misjel Decler (Vilda)  
Lars Soerink (Vilda)  
Edgard Verhasselt



De vochtige duinpannes van De Westhoek zijn schatkamers van zeldzame planten zoals de zomerbitterling.

Uitwaaien tussen Shetlandpony's en stuifduinen

# Onthaasten in De Westhoek

Uitgestrekt, fascinerend en volstrekt uniek. Het duinenreservaat De Westhoek, geprangd tussen De Panne en de grens met Frankrijk, verbaast sinds jaar en dag elke wandelaar. Zicht op zee, 'wandelende' duinen, duingraslanden boordevol orchideeën en Poolse konikpaarden die doorheen het landschap draven: het grootste duinencomplex van ons land heeft het allemaal!

### DUINEN VAN DIVERSE PLUIMAGE

Al in 1935 werd De Westhoek als landschap beschermd om vervolgens in 1957 als allereerste natuurgebied ooit het statuut van staatsnatuureservaat te ontvangen. Vandaag wordt deze uniek brok natuur als Vlaams natuureservaat beheerd door het Agentschap voor Natuur en Bos.

De Westhoek strekt zich uit over maar liefst 340 hectare. Samen met het aangrenzende Calmeynbos met Krakeelduinen (105 hectare), de Oosthoekduinen (60 hectare) en de Franse duinen van Le Perroquet (225 hectare) vormt De Westhoek het grootste duinmassief van onze kust.

Zeg overigens nooit zomaar 'zand' tegen een duin. Zeereepduinen, loopdui-

nen, paraboolduinen, grijze en blonde duinen: de ene duin is beslist de andere niet. Neem even de proef op de som in De Westhoek. Je zal versteld staan van de zeer uiteenlopende ouderdom, vorm en begroeiing van de verschillende duinzones. Min of meer evenwijdig met de kustlijn kan je verschillende 'gordels' onderscheiden: het strand, de voorduinen, de noordelijke pannengordel, het centrale stuifduin, de zuidelijke pannengordel en de binnenduinen.

### TWEE PANNENGORDELS

De zogenaamde 'pannengordels' ten noorden en ten zuiden van het centrale stuifduin zijn eigenlijk duinvalleien die ontstaan zijn doordat de wind al het droge zand heeft weggeblazen. Wat overblijft, is in eerste instantie een



vlakke van nat zand op het niveau van de grondwatertafel. De noordelijke en zuidelijke pannengordels hebben zich inmiddels ontwikkeld tot een lappendeken van duinstruwelen, droge en vochtige duingraslanden en kalkmoerasjes met een unieke vegetatie.

#### **SAHARA OP WANDEL**

In het hart van De Westhoek palmt een kurkdroog stuifduin, beroemd in De Panne als 'de Sahara', maar liefst 100 hectare in. De officiële benaming van dit stuifduin is 'het centrale wandelduin'. Niet omdat je erover kan wandelen, wel omdat dit immense stuifduin langzaam maar zeker van zuidwest naar noordoost door het gebied 'wandelt'. Zo neemt de overheersende zuidwestenwind steevast duinzand mee om vervolgens uitgestoven duinpannen

te creëren waarin het grondwater aan de oppervlakte komt. Aan de noord-oostelijke zijde wordt het stuivende duinzand opnieuw afgezet, zodat het duin aan deze zijde steeds verder aanzwelt. Samengevat: 'de Sahara' rolt als het ware in slow motion over het landschap en bedelft alles wat op haar weg ligt onder een dikke laag duinzand.

Vroeger was de jaarlijkse zandverplaatsing veel groter dan nu. De laatste jaren neemt de begroeiing in het stuifduin toe en geraakt de Sahara steeds meer 'gefixeerd' door helmgras. Aan de Franse zijde van de grens worden steeds grotere oppervlakken duin permanent verhard om dienst te doen als standplaats voor stacaravans en wegenis ernaartoe; de zuidwestenwind voert daardoor minder vers zand aan. Tege-

---

De Sahara palmt  
ruim 100 hectare van  
De Westhoek in.

---



---

De kleine parelmoervlinder zet zijn eitjes uitsluitend af op duinviooltjes.

---




---

De bessen van de duindoorn zitten boordevol vitamine C. Ze zijn een belangrijke voedingsbron voor kramsvogels (foto), merels, lijsters en andere besetende vogels.

---

lijkertijd zorgt de klimaatopwarming voor een langer groeiseizoen voor het helmgras en andere pionierplanten, wat het langzaam dichtgroeien van het centrale wandelduin nog bevordert.

#### ZEE AAN ZET

Slufteren zijn natuurlijke inhammen in de duinen waar de zee bij springtij – in combinatie met een stevige westenwind – de open plaatsen in de duinen met zout water overvloedt. Zo ontstaan zoutwatergetijdengebiedjes met slikken, schorren en zandstrandjes. De voorduinen van De Westhoek kregen destijds dan wel betonnen voeten met een wandelijk erbovenop, na jarenlang onderzoek werd de betonvoet op twee plaatsen onderbroken om de zee opnieuw de kans te geven echte slufteren te vormen. Waar de nieuwe slufteren gretig landinwaarts reiken, zorgen brugjes ervoor dat de wandelaar in alle veiligheid zijn weg over de zeedijk kan vervolgen.

#### SCHATKAMER VAN BIODIVERSITEIT

Zandbodems die tegelijk voedselarm én kalkhoudend zijn, je ziet het uitsluitend aan de kust. Het mag dan ook niet verbazen dat tientallen plantensoorten slechts in de kustduinen kunnen gedijen. De Westhoek herbergt botanische pareltjes als zomerbitterling, zonneroosje, duinroosje, parnassia, rietorchis, moeraswespenorchis, rond wintergroen en stijve ogentroost. Het zeldzame duinviooltje is van levensbelang voor de rupsen van de kleine parelmoervlinder; deze kieskeurige dagvlinder zet zijn eitjes uitsluitend op die ene waardplant af.

#### OOG IN OOG MET GROTE GRAZERS

Zoveel moois verdient voldoende bescherming. Cruciaal zijn het behoud van grootschalige verstuivingen en van de historische biodiversiteit. Tal van natuurinrichtingsmaatregelen zijn al uitgevoerd, onder meer het verwijderen van

duinstruweel om het open landschap van vochtige duinvalleien en graslanden te herstellen. Oude bomkraters zijn opnieuw uitgegraven; ze doen nu dienst als veedrinkpoel én zijn tegelijk een gedroomde voortplantingsplaats voor zeldzame amfibieën als de rugstreeppad en de kamsalamander.

Sinds 1997 wordt in de pannengordels van De Westhoek ook aan begrazingsbeheer gedaan. Imposante Schotse hooglandrunderen, Poolse konikpaarden, Shetlandpony's en ezels helpen er grazenderwijs het open duinlandschap mee in stand te houden.

#### URENLANG WANDELPLEZIER!

Wie De Westhoek bezoekt bij warm zomerweer, doet er goed aan voldoende water mee te nemen. Zonder drinken wordt een oversteeek van 'de Sahara' al snel een nachtmerrie. Ook bescherming tegen de zon is geen overbodige luxe.

Je start je wandeling best aan het infohuisje op het einde van de Schuilhavenlaan, het verlengde van de Dynastielaan. In de zomermaanden wordt deze kiosk dagelijks bemand door enthousiaste natuurgidsen, van 10u tot 12u en van 14u tot 17u. In het winterhalfjaar moet je het helaas zonder een inleidend woordje ter plaatse stellen.

Zes, met gekleurde bakens gemarkeerde wandelpaden – goed voor 11 kilometer wandelplezier – laten de bezoeker genieten van de grote landschappelijke diversiteit, terwijl de meest gevoelige zones worden vermeden. Omdat één goede kaart meer zegt dan duizend woorden, vind je een wandelplan van De Westhoek als uitneembare centerfold in dit nummer van **Landschap**.

Honden zijn welkom als ze aan de leiband en – samen met hun baasje – op de paden blijven. Waar het Ligusterpad







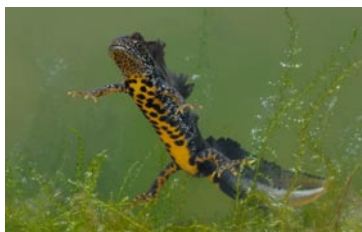
---

Het Poolse konikpaard is de terugweekvorm van het Europese wilde oerpaard, de bostarpan.

---

Oude bomkraters doen dienst al veedrinkpoel en herbergen zeldzame amfibieën zoals de kamsalamander.

---



door een zone loopt die door ezels begraasd wordt, moeten hond en baasje wel even omlopen via het Krakeelpad. Binnen de begrazingsrasters zijn honden immers niet toegelaten.

#### **DE LEUKSTE TRIP**

Een echte aanrader is een combinatie van Ligusterpad, Helmpad, Grenspad en Slufterpad. Je doorkruist dan eerst een echt duinstruweel en een stukje natte pannengordel, om daarna de oversteek van de beruchte Sahara aan te vatten. Haal je de Franse grens, dan brengt het Grenspad je vervolgens naar het Noordzeestrand. Op je terugweg langs het Slufterpad kan je heerlijk uitwaaien. De herca van De Panne lonkt dan in de verte!

Wie na een flinke wandeling toch nog in de stemming is voor méér, vindt wandelmogelijkheden bij de vleet in het nabijgelegen Calmeynbos of in de Oosthoekduinen. Vlakbij, ten oosten van De Panne, ligt ook het Vlaams natuurreservaat Houtsaegerduinen, dat net zoals De Westhoek vrij toegankelijk is op de aangeduide paden.

Goed om weten: op het kruispunt van het Calmeynbos en de Oosthoekduinen kan je binnenspringen in het prachtige, gezinsvriendelijke Bezoekerscentrum De Nachtegaal. Je komt er alles te weten over zee, strand, duinen en polders!



# Informatie over De Westhoek

**VLAAMS NATUURRESERVAAT DE WESTHOEK:**

Einde Schuilhavenlaan/Dynastielaan,  
8660 De Panne  
[www.natuurenbos.be](http://www.natuurenbos.be)

Openbaar vervoer: trein naar De Panne (station Adinkerke), vervolgens Kusttram tot halte De Panne-Esplenade. Vanaf de tramhalte is het nog een half uurtje stappen tot aan het natuurgebied (de Dynastielaan volgen tot helemaal op het einde, vervolgens Schuilhavenlaan tot einde).

**VLAAMS BEZOEKERSCENTRUM DE NACHTEGAAL:**

Olmendreef 2  
8660 De Panne  
058-42 21 51  
[nachtegaal.anb@vlaanderen.be](mailto:nachtegaal.anb@vlaanderen.be)  
[www.vbncdenachtegaal.be](http://www.vbncdenachtegaal.be)

Openingsuren: paasvakantie tot 30 juni: open van 10u tot 17u (maandag tot vrijdag) en van 10u tot 18u (zaterdag, zon- en feestdagen) – juli, augustus, september: dagelijks open van 10u tot 18u – 1 oktober tot

paasvakantie: open van 10u tot 17u (maandag tot vrijdag) en van 12u tot 17u (weekends en feestdagen).  
Gesloten op 25 december en 1 januari.

**DIENST VOOR TOERISME DE PANNE:**

Zeelaan 21  
8660 De Panne  
058-42 18 18  
[toerisme@depanne.be](mailto:toerisme@depanne.be)  
[www.depanne.be](http://www.depanne.be)

